

Ящур (афтозная лихорадка, эпизоотический стоматит) – острое инфекционное заболевание животных, главным образом крупного рогатого скота, коз и свиней, выражающееся в лихорадке и образовании сыпи в виде пузырьков (афт) на слизистой полости рта и на коже в области копытца.

Наиболее подвержены заболеванию молодые животные, у которых ящур протекает тяжело, с массовой гибелью. Эта болезнь может принимать широкое распространение среди животных в виде эпизоотий.

Из диких животных ящуром болеют: олени, косули, лоси и другие парнокопытные животные. Болеет ящуром и человек

Возбудитель, РНК-содержащий вирус устойчив к высушиванию и замораживанию, но быстро погибает при нагревании до 60 С, воздействием ультрафиолетовых лучей и обычных дезинфицирующих веществ.

Первые признаки болезни у животных:

- повышение температуры тела животного до 41 градуса и выше;
- состояние прострации, покраснение слизистой оболочки ротовой полости;
- голова у животных опущена, они часто стонут;
- обильное слюноотделение;
- животные очень осторожно пережевывают корм, глотание для них болезненно;
- у животных возникает жажда, появляется хромота;
- через 3 дня заболевания температура тела снижается и появляются высыпания.

Основной путь инфицирования человека — через сырое молоко, полученное от больных животных и продукты его переработки, реже через мясо.

У лиц, непосредственно контактирующих с больными животными, возможна прямая передача инфекции (при доении, уходе, лечении, убое), воздушно-капельный путь заражения (при дыхании, кашле животных), а также через предметы, загрязненные их выделениями.

Переносчиком инфекции могут быть и невосприимчивые к ящуру животные, такие как собаки, кошки, лошади, а иногда и куры, утки, гуси, воробьи и другие птицы.

В сырье и продуктах, полученных от больных животных, вирус остается жизнеспособным от нескольких суток до месяца и более.

В условиях холода вирус сохраняется в сливках - до 4 дней, молоко - до 12 дней, масле - до 45 дней, субпродуктах - до 3 месяцев.

В целях предотвращения заноса вируса ящура владельцам животных необходимо:

1. Соблюдать требования зоогиенических норм и правил содержания животных, приобретать корма из благополучных территорий.
2. Не приобретать животных и продукцию животного происхождения в местах несанкционированной торговли без ветеринарных сопроводительных документов
3. Всех вновь приобретаемых животных регистрировать в государственной ветеринарной службе и сельских администрациях и осуществлять обязательное карантинирование животных в течение 30 дней перед вводом в основное стадо
4. Систематически проводить дератизацию, дезинфекцию и дезинсекцию помещений, где содержатся животные

При подозрении в заболевании животных ящуром, владельцы животных обязаны:

- 1) немедленно сообщить об этом ветеринарному специалисту;
- 2) изолировать больных и подозрительных по заболеванию животных;
- 3) прекратить убой и реализацию животных всех видов и продуктов их убоя;
- 4) прекратить вывоз с территории хозяйства (фермы) продуктов и сырья животного происхождения, кормов и других грузов.

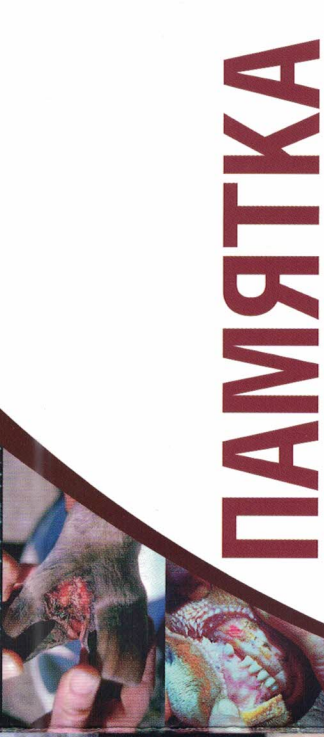
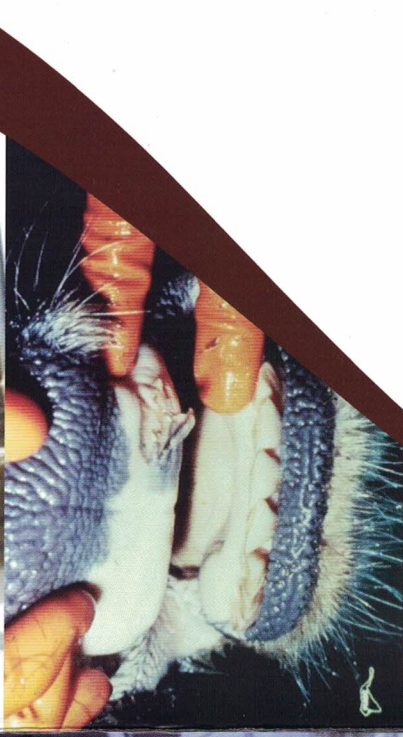
Помните, за действия (бездействия), повлекшие за собой возникновение очагов ящура и его распространение виновные несут ответственность в соответствии с законодательством РФ!

В управлении ветеринарии Новосибирской области открыта "горячая линия" по всем вопросам, связанным с ящуром.

Телефоны "горячей линии" в управлении ветеринарии Новосибирской области:
(383) 20-20-840
(383) 20-20-845

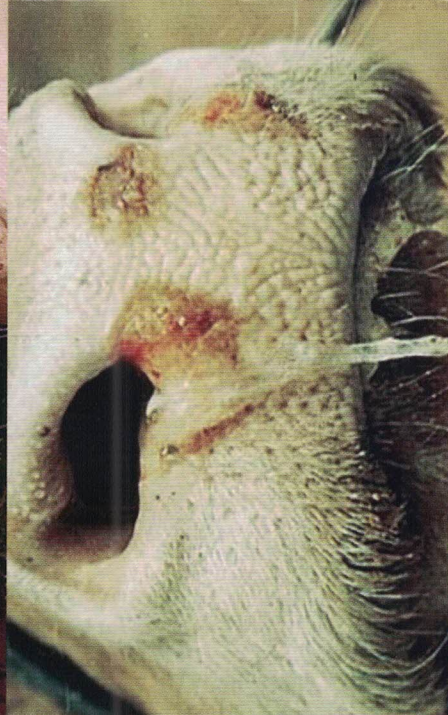
Горячая линия работает:
понеделник-пятница с 9-00 до 17-00

Также можно обратиться в государственные бюджетные учреждения ветеринарии районов Новосибирской области.



ПАМЯТКА НАСЕЛЕНИЮ

о мерах
по профилактике
ящура животных



ГБУ НСО «Новосибирский областной центр ветеринарно-санитарного обеспечения» по заказу управления ветеринарии Новосибирской области и Чрезвычайной противозoonотической комиссии Новосибирской области